

Die Diakonie Michaelshoven.

Die Diakonie Michaelshoven existiert seit dem 4. Oktober 1950. Heute ist sie als soziales Dienstleistungsunternehmen der größte diakonische Träger im Kölner Raum. 1.700 Festangestellte und ca. 300 ehrenamtliche MitarbeiterInnen arbeiten für und mit Menschen in den Bereichen Seniorendienste, Jugend- und Behindertenhilfe, Berufsförderungswerk und Integrationshilfen.

Die Jugend- und Behindertenhilfe verfügt über vielfältige ambulante und stationäre Dienstleistungsangebote für Menschen mit und ohne Behinderung, um sie in ihrer Individualität zu stärken und zur größtmöglichen Eigenverantwortung zu befähigen.

Die Integrationshilfen begleiten Menschen in besonderen schwierigen Lebenslagen und bieten stationäre und ambulante Hilfen in den Bereichen Soziale Dienste, Arbeit und Beschäftigung und Sozialpsychiatrische Hilfen an.

Nach unserem Grundsatz " Mit Menschen Perspektiven schaffen" sind wir für Sie da, wenn Sie uns brauchen, mit Liebe und Kompetenz. Wir beraten Sie gerne.

Kontakt.

Diakonie Michaelshoven e.V.

Der Wendepunkt.

- Frauenberatung und Gewaltschutzzentrum -
Kalker Hauptstr. 247-273, 51103 Köln

Marina Walch, Cigdem Özgüzel

Tel.: 0221 8209416

Fax: 0221 1691505

wendepunkt@diakonie-michaelshoven.de

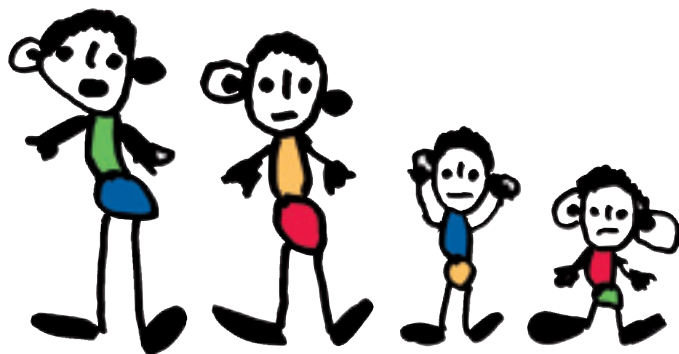
www.diakonie-michaelshoven.de

EntwicklungsPsychologische Beratung (EPB)

für Eltern mit Säuglingen und Kleinkindern

...wenn Schlafen, Essen, Schreien oder
Trotzen nur noch Stress bedeuten.

...wenn schwierige Zeiten oder familiäre
Krisen die Zeit mit dem Kind belasten.



Die Jugend- und Behindertenhilfe.
Die Integrationshilfen.

Was ist die EntwicklungsPsychologische Beratung?

EPB ist ein Beratungsmodell zur Prävention von Entwicklungsstörungen und Verhaltensauffälligkeiten bei Kindern.

Die Beratung kann vom Jugendamt als ambulantes Angebot im Rahmen der Hilfen zur Erziehung finanziert werden.

Wem hilft die EntwicklungsPsychologische Beratung?

Eltern mit Säuglingen und Kleinkindern bis 4 Jahre, deren Lebensqualität stark eingeschränkt ist, z.B.

- durch Schrei-, Schlaf- oder Ernährungsprobleme der Kinder,
- nach schwierigen, besonders konflikthaften Trennungssituationen und
- nach/bei starker psychischer Belastung.

Was soll erreicht werden?

Ziel der Beratung ist es, die Eltern-Kind-Beziehung und damit auch die positive Entwicklung des Kindes zu fördern.

Die Beratung und persönliche Unterstützung zielt insbesondere auf

- die Sensibilisierung der Eltern für die Erlebnisse und Bedürfnisse, Bedürfnisse und Fähigkeiten ihres Kindes
- positive Verstärkung der Erziehungskompetenzen.

Das Angebot.

- Gespräche über die bisherige gemeinsame Zeit mit dem Kind, seine positiven, seine schwierigen Entwicklungen (Anamnese)
- Konkrete Beratung bei Fragen bzgl. Schlafen, Essen, Schreien
- Besprechung von elterlichem Verhalten in schwierigen, konflikthaften Situationen
- Videoaufnahme von Alltagssituationen (Wickeln, Füttern oder Spielen)
- ausführliche Besprechung der Videoaufnahme
- Benennung der Bedürfnisse und Fähigkeiten des Kindes

Die Beratung wird in deutscher und türkischer Sprache angeboten.

Ein Beispiel:

Dilara (14 Monate) wird jede Nacht um 02.00 Uhr wach und schreit. Sie lässt sich nur beruhigen, wenn die Mutter sie zu sich ins Bett nimmt. Da das erneute Einschlafen oft bis zu zwei Stunden dauert, sind beide am nächsten Morgen unausgeschlafen und schlecht gelaunt. In der Beratung wird anhand des Schlafprotokolls deutlich, dass Dilara tagsüber sehr viel schläft, außerdem kommt ihre Mutter wenig dazu, sich mit Dilara zu beschäftigen, da sie einen Umzug vorbereitet. Im Video genießt Dilara das ungestörte Spiel mit ihrer Mutter.

Nach der Beratung beschäftigt sich die Mutter anders mit Dilara, sie spielt mit ihr im nahen Kontakt. Der Tagesschlaf von Dilara wird auf einen kürzeren Schlaf reduziert.

Nach wenigen Tagen schläft Dilara durch.

Die stabile Eltern-Kind Beziehung ist die wichtigste Grundlage für eine positive Entwicklung des Kindes!

